

Vyšší odborná škola Benešov

Obor: 41 – 31 – N/06 Zemědělské podnikání
denní a kombinovaná forma studia

Středočeský kraj

S podporou

AGROFERT



CENTRUM ODBORNÉ PŘÍPRAVY



MINISTERSTVO ZEMĚDĚLSTVÍ
ČESKÉ REPUBLIKY

Informace o studiu

www.zemsbn.cz

■ Co byste měli vědět o naší škole?



Historická budova školy

Jsme škola s více než stoletou tradicí.

Vyšší odborná škola u nás existuje od roku 1996. Tato škola byla zřízena při Střední zemědělské škole.

Studium je tříleté denní a čtyřleté kombinované.

Školné činí 4.000,- Kč ročně. Hradí se ve dvou splátkách: k 15. 9. a 15. 2.

■ Jakého vzdělání dosáhnete?

Studenti, kteří úspěšně vykonají absolutorium, získají závěrečné vysvědčení a diplom absolventa vyšší odborné školy s označením **Diplomovaný specialista v oboru Zemědělské podnikání** (titul DiS.).

■ Zodpovíme všechny vaše dotazy

pište: VOŠ a SzeŠ Benešov
Mendelova 131, 256 01 Benešov

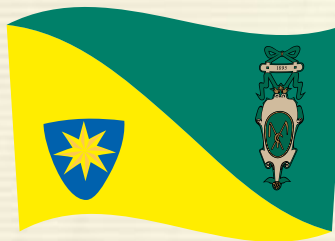
volejte: 317 723 571

faxujte: 317 723 284

mailujte: s.burianova@zemsbn.cz
(Mgr. Šárka Burianová, výchovný poradce)
dobesova@zemsbn.cz
(PaedDr. Bc. Ivana Dobešová, ředitelka školy)



■ Jsme tu pro Vás!



Vážení maturanti,

stalo se již tradicí, že většina z vás po skončení střední školy uvažuje o studiu na vysoké nebo vyšší odborné škole. Nabízíme vám studijní program **Zemědělské podnikání**, jehož absolventi nacházejí velmi dobré uplatnění. Cílem naší školy je pomocí vysoce kvalifikovaných odborníků Vás připravit nejen na možnost uplatnění v oblasti celého agrokomplexu, ale díky intenzivní jazykové přípravě a možnosti půlročního pobytu na některé ze zahraničních farem, i zdokonalení se v některém ze dvou světových jazyků – angličtině a němčině. Ačkoliv je studium na naší VOŠ oproti vysoké škole podobného typu více zaměřeno na praxi, je teoretické přípravě věnována stejně vysoká pozornost, a studenti tak mají možnost po doplnění a prohloubení těchto znalostí pokračovat na některé z vysokých škol. **Od školního roku 2016/2017 jsme poprvé otevřeli kombinovanou formu studia tohoto oboru**, čímž reagujeme na velkou poptávku široké veřejnosti.

Ve spolupráci s Jihočeskou univerzitou v Českých Budějovicích jsme pro naše absolventy tříletého studijního programu připravili možnost získat bakalářský titul na zemědělské fakultě zkrácenou formou studia (díky započtení kreditů z části absolvovaných zkoušek na naší škole). Tímto vám umožníme zvládnout část budoucích předmětů bakalářského oboru na vysoké škole již v průběhu studia na naší VOŠ.

Navázali jsme úzkou spolupráci s AGROFERT, a.s., která naše studenty podporuje a otevírá jim možnost budoucího uplatnění ve svých aktivitách.

Naši absolventi patří k mladým lidem, kteří se dlouhodobě dobře uplatňují na trhu práce.

Přeji Vám, aby Vaše rozhodnutí bylo pro Vás to správné, neboť chce-li někdo dosáhnout ve své profesi dobrých výsledků, musí mu jeho práce přinášet radost.

S pozdravem

PaedDr. Bc. Ivana Dobešová
ředitelka školy

■ U nás získáte

kvalitní vzdělání v oboru

**výbornou znalost
cizích jazyků**

**mnoho certifikátů
a oprávnění**

NOVINKA!

Po ukončení studia možno získat bakalářský titul ve zkrácené formě studia (započtením části zkoušek ve všech oborech zemědělské fakulty) Jihočeské univerzity v Českých Budějovicích.

■ Které využijete

- jako poradci pro získávání dotací z fondů EU
- v útvarech státní samosprávy
- ve výrobních provozech prvovýroby
- v samostatné podnikatelské činnosti
- ve službách pro zemědělství
- ve zpracování a odbytu zemědělské produkce v podnicích zemědělské prvovýroby nebo ve vlastním podniku
- v plemenářských organizacích
- v nákupních a obchodních organizacích
- ve šlechtitelských a semenářských podnicích
- pracovníci středisek výpočetní techniky
- v podnicích zpracovávajících zemědělskou produkci
- v pojišťovnictví (zemědělská sekce)
- v ekonomických útvarech podniků a bankovníctví
- jako obchodní zástupce v oblasti prodeje potravinářských výrobků
- ve službách spočívajících v obnově venkova a údržbě krajiny
- v zahraničních firmách
- v poradenství pro zemědělce k získání dotací z fondů EU
- v dalších podnicích souvisejících s touto oblastí národního hospodářství

■ Nabízíme Vám budoucnost

Vážení rodiče a budoucí studenti,

Společnost AGROFERT HOLDING, a.s. zahrnuje více než 230 subjektů ze sektoru chemie, zemědělství, potravinářství a pozemní techniky a představuje tak největší skupinu v českém a slovenském zemědělství a potravinářství. AGROFERT HOLDING, a.s. je největším soukromým zaměstnavatelem v České republice a s ohledem na statistiky za rok 2009 zaznamenávajícími tržby, patří podniku čtvrtá příčka v ČR, podobně jako v roce 2008.

V současné době se společnost potýká s nutností zabezpečit jednotlivým společnostem holdingu kvalitní odborný personál, a to zejména na jednotlivých zemědělských pozicích. Problém nedostatku kvalitních odborných pracovníků se dnes týká především oblastí prvovýroby a obchodu, kde je věkový průměr okolo 48 let.

Vyšší odborná škola a Střední zemědělská škola v Benešově, která připravuje odborné pracovníky v oborech Podnikání v zemědělství, Ekonomika a podnikání a Potravinářství je proto pro nás důležitým partnerem, se kterým jsme navázali bližší oboustrannou spolupráci.

Rádi bychom úspěšným absolventům jednotlivých oborů nabídli nejen zaměstnání v našich zemědělských společnostech, ale rovněž bychom se rádi podíleli na rozvoji jejich praktických zkušeností.

Jako partner Vyšší odborné školy a Střední zemědělské školy Benešov máme zájem o spolupráci a setkávat se s uchazeči již na samém počátku vzdělávacího procesu – tzn. při nábo-rech budoucích studentů na základních školách. Chceme se podílet především na prohloubení zájmu těchto budoucích studentů o jednotlivé obory studia, chceme sledovat a podporovat jejich odbornou přípravu a motivovat je k jejich budoucí profesi.

Jsme si vědomi toho, že studenti středních škol potřebují propojit teoretické zkušenosti s praktickým využitím a zvýšit tak svoji atraktivitu na trhu práce a celkový přehled o studovaném oboru. Vybraným studentům jsme proto schopni zajistit brigádnické úvazky již v průběhu studia a praxe v jednotlivých společnostech skupiny Agrofert. Dále bychom se rádi podíleli na jednotlivých školních projektech a nabídli studentům Vyšší odborné školy a střední zemědělské školy praktické zakázky, při jejichž realizaci by si mohli ověřit své znalosti a schopnosti v praxi a současně také získat hlubší vztah k oboru, který studují.

Naši odborníci jsou rovněž připraveni zapojit se do vzdělávání žáků formou přednášek, které více přiblíží reálnou situaci v podnicích a reálné využití jejich znalostí v praxi.

Těšíme se na vás.

Ing. Josef Mráz
místopředseda představenstva
AGROFERT, a.s.



AGROFERT

■ Ale nejdříve musíte být na naši školu přijati...

K tomu potřebujete:

- 1) Maturitní vysvědčení ze střední školy ([zemědělské zaměření není podmínkou](#))
- 2) Zaslát nám do **31. 5.** (pro první kolo přijímacího řízení) a nejpozději do **31. 10.** (pro další kola přijímacího řízení) **vyplněnou přihlášku**, jejíž součástí je potvrzení o zdravotním stavu
- 3) Být přijat na základě studijních výsledků na střední škole
- 4) Stát se jedním z **90 studentů**, kteří mohou být přijati pro příští školní rok, a to jedním ze 45 studentů denní formy a 45 studentů kombinované formy

■ Co Vám naše škola může nabídnout?

- Vás, kteří bydlíte daleko, ubytujeme podle možností v domově mládeže v blízkosti areálu školy (cena za ubytování cca 1200,- Kč měsíčně) a stravovat se můžete v přílehlé školní jídelně (cena celodenního stravování cca 87,- Kč)
- V našem informačním centru umístěném v domově mládeže Vám půjčíme učebnice a knihy a můžete využít bezplatný přístup na internet i v odpoledních hodinách
- Sportovně se vyžijete v naší tělocvičně (rovněž v areálu školy)
- Dostanete se na internet i mimo vyučování
- Kvalitní jazykovou přípravu kvalifikovanými českými učiteli i zahraničními lektory



Domov mládeže



Školní studijní a informační centrum



Jezdecký kroužek

- Pokud ještě nemáte řídičské oprávnění na traktor, získáte je
- Řadu dalších výhod a možností využití volného času (třeba v některém z našich zájmových kroužků)

- Možnost získání oprávnění pro práci na kombajnu, vysokozdvížném vozíku, řezání motorovou pilou a svářečský kurz
- Možnost zúčastnit se výměnných zájezdů do některé z našich zahraničních partnerských škol



- Možnost zúčastnit se sportovních akcí pořádaných v naší prostorné tělocvičně
- Výuka probíhá také v našich odborných laboratořích

Die Schule bietet...

Zum Schulareal gehören auch das Studentenheim (70 Betten) und die Schulküche. Den Schülern steht die Schulbibliothek mit Computern (mit Internetverbindung) zur Verfügung. Der Fachunterricht verläuft in spezialisierten Labors. Es gibt eine eigene Fahrschule, in der die Schüler den Führerschein für PKW und Schlepper gewinnen können. Sie können an der Schule auch die Jagdprüfungen ablegen, den Kurs für Mähdrescher und Feldhäcksler, Hubstapler, Motorsäge oder den Schweißkurs absolvieren. Sie nehmen an verschiedenen Exkursionen und Ausflügen teil. Eine große Turnhalle lädt zum Sport ein.



School offers...

There is a student dormitory (for 70 students), a school canteen, and a modern gym as a part of the school. There is also a school library and a new resource centre with computers and Internet access that can be used by the students. There are also special laboratories used for lessons. Many students of the school appreciate the possibility of obtaining a driving licence. They can also obtain a hunting licence, licences for work with combine harvesters, mowers, lift trucks, and power saws. The school also offers welding courses. The students can take part in various excursions and school exchanges.



■ Willkommen an der

Höheren Schule und Landwirtschaftlichen Mittelschule, Benešov

Es handelt sich um eine Staatschule mit mehr als hundertjähriger Tradition. Die Fachoberschule wurde bei der Landwirtschaftlichen Mittelschule im Jahre 1996 errichtet. Mit ihrem Studienprogramm knüpft die Fachoberschule an das mittelschulische Programm an:

UNTERNEHMEN IN DER LANDWIRTSCHAFT

Das Studium beträgt drei Jahre und wird ähnlich wie an der Hochschule organisiert, d.h. der Schuljahresablauf wird in zwei Semester und Prüfungsperioden eingeteilt. Es werden solche Schüler aufgenommen, die die Mittelschule mit dem Abitur abgeschlossen haben und die Aufnahmeprüfungen bestanden haben. Diejenigen, die nach drei Jahren erfolgreich die Abschlussprüfungen bestehen und ihre Abschlussarbeit verteidigen, erhalten dann den Titel "Diplomspezialist" (DiS.) im Fach Unternehmen in der Landwirtschaft.

Davor müssen aber die Schüler noch viel lernen. Ihr Stundenplan besteht größtenteils aus landwirtschaftlichen und ökonomischen Fächern. Die Kenntnisse von der Mittelschule werden erweitert und vertieft, so dass aus den Schülern echte Spezialisten in ihrem Fach werden. Viel Raum wird auch dem Computer-Unterricht gewidmet. Sehr wichtig ist der Fremdsprachenunterricht – die Schüler lernen intensiv eine Fremdsprache (Englisch oder Deutsch), was für ihr Fachpraktikum im Ausland unerlässlich ist. Das Fachpraktikum erfolgt zwischen dem zweiten und dem dritten Schuljahr und beträgt 20 Wochen. Die Praktikanten arbeiten auf landwirtschaftlichen Betrieben in englischsprachigen Ländern (Großbritannien, Norwegen, Dänemark, Schweden) oder in zwei deutschsprachigen Ländern (BRD und Österreich). Sie lernen so nicht nur andere Methoden in der Landwirtschaft, sondern auch eine andere Kultur kennen und verbessern ihre Sprachkenntnisse. Das Praktikum wird von dem EU-Programm Erasmus+ gefördert. Das alles lockt zu uns Bewerber aus der ganzen Tschechischen Republik.

In den drei Schuljahren können gleichzeitig bis **150** Schüler studieren. Sie wohnen auf dem Internat und verpflegen sich in der Schulkantine, die zum Schulareal gehören.



Nach dem Schulabschluss arbeiten die Absolventen in der landwirtschaftlichen Produktion, als selbständige Landwirte, im ökonomischen Bereich, in verschiedenen Handelsgesellschaften, in Dienstleistungen für Landwirtschaft, als Handelsvertreter einer ausländischen Firma u.s.w. Sie können an einer Hochschule weiterstudieren.

Nach dem erfolgreichen Abschluss können die Absolventen an der Südböhmischen Universität weiter studieren und nach 2 Jahren den Titel "Bachelor" erwerben.

Wir danken unseren ausländischen Partnern für ihre Zusammenarbeit.

■ Welcome at

Agricultural College and Agricultural Secondary School Benesov

This state school was established more than a hundred years ago. Agricultural College as a part of Agricultural Secondary School, was established in 1996. The curriculum follows that of Agricultural Secondary School:

THE AGRICULTURAL ENTERPRISE

The study lasts three years and it is organized similarly to university studies, a school year is divided into two terms. The school accepts the students that passed the school leaving and entrance examinations. The graduates of the school (they take exams of English or German language and special subjects together with their diploma thesis) obtain the certificate "Specialist in the Agricultural Enterprise".

However, the students must study a lot before they graduate. They learn mostly special agricultural and economic subjects. They develop their knowledge and skills obtained at secondary schools and after graduation they become real specialists in their branch. Work with computers is considered to be a matter of great importance. The students learn either English or German language. Good knowledge of foreign languages is essential because the students perform their practical training abroad. The six-month practical training is between the second and the third school year. The trainees carry out their practice in some English speaking countries, such as Great Britain, Norway, Denmark, the U.S.A., Finland, and the Netherlands, or in German speaking countries, such as Germany, Switzerland, Austria, and Luxembourg. The trainees can recognize some new methods used in farming and learn more about the foreign countries and also improve their language abilities. Practical training is supported by means of Leonardo da Vinci EU – Programme. That is what attracts many young people from the whole Czech Republic to our school.

The number of Agricultural College students reaches **150**. Some of them stay in the student dormitory and have their meals in the school canteen.



Our graduates can work in farming, where they run agricultural enterprises, or in related services, in business sphere, and in many other branches. Some of them continue in university studies.

The graduates can finish Bachelor degree studies at the University of South Bohemia in České Budějovice within two years.

We would like to thank our partner organizations very much.

■ Učební plán – Denní formy studia

Obor: 41 – 31 – N/06 Zemědělské podnikání – denní forma

| Předmět/modul | 1.ročník | | 2.ročník | | 3.ročník | | Σ | | | | | | |
|---------------------------------------|----------|-------------|----------|----------|----------|---------|---------|-------|----|-------|----|-------|------|
| | ZO | LO | ZO | LO | ZO | LO | | | | | | | |
| Povinné předměty: | | | | | | | | | | | | | |
| Všeobecné předměty: | | | | | | | | | | | | | |
| Matematika | 4 | 64 Zk | - | - | - | - | 64 | | | | | | |
| Biologie | 3,5 | 56 Zk | - | - | - | - | 56 | | | | | | |
| Zemědělská chemie | 3,5 | 56 Zk | - | - | - | - | 56 | | | | | | |
| Genetika | 2,5 | 40 Zk | - | - | - | - | 40 | | | | | | |
| Sociolog. a psychologie | - | 2,5 40 Zk | - | - | - | - | 40 | | | | | | |
| Komunikační dovednosti | 2 | 32 záp. | 2 | 32 záp. | 1 | 16 záp. | 84 | | | | | | |
| Ekonomické předměty: | | | | | | | | | | | | | |
| EKO 1 – Základy ekonomie | 2 | 32 záp. | 2 | 32 Zk | - | - | 64 | | | | | | |
| EKO 2 – Marketing a dotační politika | - | - | 4 | 64 Zk | - | - | 64 | | | | | | |
| EKO 3 – Ekonomika podniku | - | - | - | 4 | 16 záp. | 2 | 16 záp. | 88 | | | | | |
| EKO 4 – Základy účetnictví | - | 3,5 56 Zk | - | - | - | - | 56 | | | | | | |
| EKO 5 – Management | - | - | - | - | 5 | 40 Zk | 40 | | | | | | |
| EKO 6 – Odbor. Seminář UAD | - | - | 1,5 | 24 záp. | - | - | 24 | | | | | | |
| Zemědělská produkce: | | | | | | | | | | | | | |
| ZP 1 – Fyziologie rostlin | 3,5 | 56 Zk | - | - | - | - | 56 | | | | | | |
| ZP 2 – Výživa a hnojení rostlin | - | - | 3,5 | 56 Zk | - | - | 56 | | | | | | |
| ZP 3 – Pěstování rostlin I | - | - | - | 4 | 16 záp. | 4 | 32 Zk | 48 | | | | | |
| ZP 4 – Pěstování rostlin II | - | - | - | - | - | 4 | 56 Zk | 56 | | | | | |
| ZP 5 – Ochrana rostlin | - | - | - | - | - | 4 | 56 Zk | 56 | | | | | |
| ZP 6 – Lesní a vodní hospodářství | - | - | - | - | 4 | 32 Zk | 32 | | | | | | |
| ZP 7 – Alternativní zemědělství | - | - | - | - | - | 2 | 28 záp. | 28 | | | | | |
| ZP 8 – Morf. a fyziol. hosp. zv. | - | 4 64 Zk | - | - | - | - | 64 | | | | | | |
| ZP 9 – Výživa a krmení zvířat | - | - | 3,5 | 56 Zk | - | - | 56 | | | | | | |
| ZP 10 – Chov zvířat I | - | - | - | 4 | 16 záp. | 4 | 32 Zk | 48 | | | | | |
| ZP 11 – Chov zvířat II | - | - | - | - | - | 4 | 56 Zk | 56 | | | | | |
| ZP 12 – Zoohygiena a prevence | - | - | - | - | - | 2 | 28 záp. | 28 | | | | | |
| Mechanizace: | | | | | | | | | | | | | |
| MECH 1 – Základy mechanizace | - | - | 3,5 | 56 Zk | - | - | 56 | | | | | | |
| MECH 2 – Mechanizace ŽV | - | - | - | - | 3 | 24 Zk | 24 | | | | | | |
| MECH 3 – Mechanizace RV | - | - | - | - | - | 3 | 42 Zk | 42 | | | | | |
| MECH 4 – Motorová vozidla | - | 3,5 56 záp. | - | - | - | - | 56 | | | | | | |
| Ostatní povinné moduly: | | | | | | | | | | | | | |
| Výpočetní technika I | 2 | 32 záp. | - | - | - | - | 32 | | | | | | |
| Výpočetní technika II | - | 2,5 40 záp. | - | - | - | - | 40 | | | | | | |
| Výpočetní technika III | - | - | 3 | 48 záp. | - | - | 48 | | | | | | |
| Myslivost | - | - | - | - | 2 | 16 záp. | 32 | | | | | | |
| Právo v podnikání | - | - | - | 2 | 8 záp. | 2 | 16 záp. | 24 | | | | | |
| Odborný seminář | - | - | 2 | 32 záp. | - | - | 32 | | | | | | |
| Absolventský seminář | - | - | 2 | 32 záp. | - | záp. | záp. | 32 | | | | | |
| Praxe učební | 3 | 48 záp. | 4 | 64 záp. | - | - | 112 | | | | | | |
| Praxe prázdninová | - | 2 týd. záp. | - | - | - | - | - | | | | | | |
| Praxe zahraniční | - | - | - | 20 týdnů | záp. | - | - | | | | | | |
| *) Povinné volitelné předměty: | | | | | | | | | | | | | |
| Cizí jazyk: | | | | | | | | | | | | | |
| Anglický jaz. 1 (Německý jaz. 1) * | 2 | 32 záp. | 2 | 32 Zk | - | - | 64 | | | | | | |
| Anglický jaz. 2 (Německý jaz. 2) * | - | - | 4 | 64 záp. | 3 | 12 Zk | 76 | | | | | | |
| Odborný cizí jazyk (ANJ neboNEJ)* | - | - | - | 10 | 40 Zk. | 2 | 16 záp. | 84 | | | | | |
| **) Volitelné předměty: | | | | | | | | | | | | | |
| Tělesná výchova | 1 | 16 záp. | 1 | 16 záp. | 1 | 16 záp. | 74 | | | | | | |
| Trvale udržitelný rozvoj | 1 | 16 záp. | 1 | 16 záp. | 1 | 16 záp. | 32 | | | | | | |
| Zemědělské právo – seminář | - | - | 1 | 16 záp. | 1 | 4 záp. | 20 | | | | | | |
| Laboratorní rozbory | - | - | - | - | 1 | 8 záp. | 14 | | | | | | |
| CELKEM | 29 | / 464 | 29 | / 464 | 29 | / 464 | 29 | / 116 | 29 | / 232 | 29 | / 406 | 2146 |

■ Jak je denní studium organizováno?

Délka denního vzdělávacího programu je 3 roky. Období školního vyučování ve školním roce trvá 40 týdnů, z čehož je 32 týdnů školní výuky, 6 týdnů je určeno k získání klasifikace v řádném termínu a 2 týdny tvoří časovou rezervu. Část školního roku od 1. září do 31. ledna tvoří zimní období, část školního roku od 1. února do 31. srpna tvoří letní období. Hodinová dotace 1 vyučovacího týdne je 29 hodin. **Mezi 2. a 3. ročníkem odjíždějí studenti na zahraniční praxi v délce 20 týdnů, která se koná v období od poloviny dubna a končí nejdříve v polovině října. Konkrétní termíny závisí na dohodě s příslušným farmářem nebo podnikem. Škola zajišťuje grantem z EU v rámci programu Erasmus+ – mobility finanční krytí těchto stáží. Díky certifikátu EUROPASS je uznávána zaměstnavateli jako praxe.**

V průběhu studia našim studentům přednáší nejnovější poznatky z oboru renomovaní odborníci z praxe.

Student denního studia si nejpozději na konci zimního období druhého ročníku volí téma své absolventské práce, kterou lze při následném studiu na zemědělské fakultě Jihočeské univerzity rozšířit na bakalářskou práci.

Organisierung des Tagestudiums

Das tägliche Bildungsprogramm dauert 3 Jahre. Das Studienjahr dauert 40 Wochen (32 Wochen davon wird unterrichtet, 6 Wochen werden zum Erwerben der Bewertung im regelmäßigen Termin geeignet und 2 Wochen bilden eine Zeitreserve). Von 1. September bis zum 31. Januar ist das Wintersemester, vom 1. Februar bis zum 31. August ist das Sommersemester. Eine Woche zählt 29 Unterrichtsstunden. Im Zeitraum zwischen dem 2. und 3. Jahrgang verläuft das Fachpraktikum im Ausland, das 20 Wochen dauert. Die Schule versorgt mittels Beihilfe von der EU im Rahmen des Programmes Erasmus+ Mobility die Finanzierung dieser Fachpraktika. Dank dem Zertifikat Europass wird das Praktikum als Berufspraxis von den Arbeitsgebern anerkannt. Im Verlauf des Studiums werden unseren Studenten die neusten Fachkenntnisse von vielen renommierten Facharbeitern weitergegeben. Der Student des Tagesstudiums wählt spätestens am Ende des Wintersemesters im 2. Studienjahr das Thema für die Absolventenarbeit.

Falls der Student an der Landwirtschaftlichen Fakultät der Südböhmische Universität studiert, kann er diese Absolventenarbeit als Bakkalaureusarbeit erweitern.

Organisation of full-time studies

The study programme takes 3 years. The terms of the school year last 40 weeks, 32 weeks of theoretical education, 6 weeks are appointed for examinations and 2 weeks serve as time reserve. The winter term starts on 1st September and finishes on 31st January and the summer term starts on 1st February and finishes on 31st August. The number of lessons per one week is 29. The students leave for their 20-week practical training abroad between the second and the third school year. The concrete terms depend on the needs of the chosen farms or enterprises. The trainees obtain grant by means of Erasmus+ mobility programme and successful passing the practice enables them to get EUROPASS certificate.

The education at the College is on a high level, some lessons are taught by respected specialist from agricultural companies.

The students choose the topic of their graduation theses at the end of winter term of the second school year at the latest. The work can be later extended and used for Bachelor theses at the Faculty of Agriculture of the University of South Bohemia in České Budějovice.

■ Učební plán – Kombinované formy studia

Obor: 41 – 31 – N/06 Zemědělské podnikání – kombinovaná forma

| Předmět/modul | 1.ročník | | 2.ročník | | 3.ročník | | 4.ročník | | Σ |
|---------------------------------------|------------|------------|------------|------------|------------|------------|------------|------------|------------|
| | ZO | LO | ZO | LO | ZO | LO | ZO | LO | |
| Povinné předměty: | | | | | | | | | |
| Všeobecné předměty: | | | | | | | | | |
| Matematika | 24 záp. | - | - | - | - | - | - | - | 24 |
| Biologie | 22 Zk | - | - | - | - | - | - | - | 22 |
| Zemědělská chemie | 22 Zk | - | - | - | - | - | - | - | 22 |
| Genetika | - | 21 Zk | - | - | - | - | - | - | 21 |
| Sociologie a psychologie | - | 21 Zk | - | - | - | - | - | - | 21 |
| Komunikační dovednosti | - | - | - | 15 záp. | 8 záp. | - | - | - | 23 |
| Ekonomické moduly: | | | | | | | | | |
| EKO 1 – Základy ekonomie | - | - | 25 Zk | - | - | - | - | - | 25 |
| EKO 2 – Market. a dotač. polit. | - | - | - | 25 Zk | - | - | - | - | 25 |
| EKO 3 – Ekonomika podniku | - | - | - | - | - | 14 záp. | 17 Zk | - | 31 |
| EKO 4 – Základy účetnictví | - | - | 20 Zk | - | - | - | - | - | 20 |
| EKO 5 – Management | - | - | - | - | 16 Zk | - | - | - | 16 |
| EKO 6 – Odborný seminář UAD | - | - | - | - | 10 záp. | - | - | - | 10 |
| Zemědělská produkce: | | | | | | | | | |
| ZP 1 – Fyziologie rostlin | - | 21 Zk | - | - | - | - | - | - | 21 |
| ZP 2 – Výživa a hnojení rostlin | - | - | - | 23 Zk | - | - | - | - | 23 |
| ZP 3 – Pěstování rostlin I | - | - | - | - | 20 Zk | - | - | - | 20 |
| ZP 4 – Pěstování rostlin II | - | - | - | - | - | - | 22 Zk | - | 22 |
| ZP 5 – Ochrana rostlin | - | - | - | - | - | - | 22 Zk | - | 22 |
| ZP 6 – Lesní a vodní hospod. | - | - | - | - | - | 16 Zk | - | - | 16 |
| ZP 7 – Alternat. zeměděl. | - | - | - | - | 11 záp. | - | - | - | 11 |
| ZP 8 – Morf. a fyz. hosp. zv. | - | - | 25 Zk | - | - | - | - | - | 25 |
| ZP 9 – Výživa a krmení zvíř. | - | - | - | 23 Zk | - | - | - | - | 23 |
| ZP 10 – Chov zvířat I | - | - | - | - | - | 19 Zk | - | - | 19 |
| ZP 11 – Chov zvířat II | - | - | - | - | - | - | 21 Zk | - | 21 |
| ZP 12 – Zoohyg. a prevence | - | - | - | - | - | - | 12 záp. | - | 12 |
| Mechanizace: | | | | | | | | | |
| MECH 1 – Základy mechanizace | - | - | - | - | 23 Zk | - | - | - | 23 |
| MECH 2 – Mechanizace ŽV | - | - | - | - | - | 10 Zk | - | - | 10 |
| MECH 3 – Mechanizace RV | - | - | - | - | - | - | 20 Zk | - | 20 |
| MECH 4 – Motorová vozidla | - | - | 16 záp. | - | - | - | - | - | 16 |
| Ostatní povinné předměty: | | | | | | | | | |
| Výpočetní technika I | - | - | - | - | - | 11 záp. | - | - | 11 |
| Výpočetní technika II | - | - | - | - | - | - | 12 záp. | - | 12 |
| Výpočetní technika III | - | - | - | - | - | - | - | 20 záp. | 20 |
| Myslivost | - | - | - | - | - | 20 záp. | - | - | 20 |
| Právo v podnikání | - | - | - | - | - | 10 záp. | - | - | 10 |
| Odborný seminář | - | - | - | - | - | - | 11 záp. | - | 11 |
| Absolventský seminář | - | - | - | - | 12 záp. | - | - | - | 12 |
| Trvale udržitelný rozvoj | - | - | - | - | - | - | - | 12 | 12 |
| Praxe učební | 18 záp. | 23 záp. | - | - | - | - | - | - | 41 |
| *) Povinné volitelné předměty: | | | | | | | | | |
| Cizí jazyk: | | | | | | | | | |
| Anglický jaz. 1 (Německý jaz. 1) *) | 14 Zk | 14 Zk | - | - | - | - | - | - | 28 |
| Anglický jaz. 2 (Německý jaz. 2) *) | - | - | 14 záp. | 14 Zk | - | - | - | - | 28 |
| Odborný cizí jazyk (ANJ nebo NEJ)*) | - | - | - | - | - | - | 16 záp. | 15 Zk | 31 |
| CELKEM | 100 | 100 | 100 | 100 | 100 | 100 | 100 | 100 | 800 |

Označení předmětů, které se budou vyučovat distančně

Význam zkratk: * – volba mezi ANJ a NEJ, ** – v každém období zvolit jeden předmět,

ZK – zkouška, záp. – zápočet, LO – letní období, ZO – zimní období

Klasifikační stupnice: 1 – výborně, 2 – velmi dobře, 3 – dobře, 4 – nevyhově

■ Jak je kombinované studium organizováno?

Délka kombinovaného vzdělávacího programu je 4 roky.

Období školního vyučování ve školním roce trvá 40 týdnů, z čehož je 32 týdnů školní výuky, šest týdnů je určeno k získání klasifikace v řádném termínu a dva týdny tvoří časovou rezervu. Část školního roku od 1. září do 31. ledna tvoří zimní období, část školního roku od 1. února do 31. srpna tvoří letní období.

V období od 1. září do 30. června budou ředitelkou školy stanoveny konzultace ve čtyřech vyučovacích dnech za měsíc v souladu s Celoročním plánem školy pro daný školní rok.

Odborná praxe je organizována formou jednodenních soustředění.

Distanční formou studia jsou vyučovány tyto předměty: Biologie, Sociologie a psychologie, Motorová vozidla, Výživa a krmení zvířat, Myslivost, Odborný cizí jazyk, Trvale udržitelný rozvoj, Absolventský seminář.

Student kombinovaného studia si nejpozději na konci zimního období třetího ročníku volí téma své absolventské práce.

Organisierung des kombinierten Studiums

Das kombinierte Bildungsprogramm dauert 4 Jahre. Das Studienjahr dauert 40 Wochen (32 Wochen davon wird unterrichtet, 6 Wochen werden zum Erwerben der Bewertung im regelmäßigen Termin geeignet und 2 Wochen bilden eine Zeitreserve). Von 1. September bis zum 31. Januar ist das Wintersemester, vom 1. Februar bis zum 31. August ist das Sommersemester. Im Zeitraum vom 1. September bis 30. Juni werden von der Schuldirektorin die Konsultationen in 4 Unterrichtstagen pro Monat festgestellt. Dem Fachpraktikum werden einzelne Tage gewidmet. In der Distanzform des Studiums werden z. B. diese Fächer unterrichtet: Biologie, Soziologie und Psychologie, Kraftfahrzeuge, Tiernahrung und Fütterung, Jagdwesen, Fachausdrücke in der Fremdsprache. Der Student des kombinierten Studiums wählt spätestens am Ende des Wintersemesters im 3. Studienjahr das Thema für die Absolventenarbeit.

Organisation of distance studies

The study programme takes 4 years.

The terms of the school year last 40 weeks, 32 weeks of theoretical education, 6 weeks are appointed for examinations and 2 weeks serve as time reserve. The winter term starts on 1st September and finishes on 31st January and the summer term starts on 1st February and finishes on 31st August.

The period from 1st September till 30th June contains consultation lessons, four days per month, set by the Headmistress of the school in accordance with the Educational plan of the school.

The students perform their practical training by means of one-day workshops.

The subjects that are taught by distance learning comprise biology, sociology and psychology, motor vehicles, nutrition of animals, game-keeping, special foreign language, and sustainable development.

The students choose the topic of their graduation theses at the end of winter term of the third school year at the latest.

■ Ve druhém ročníku Vás čeká zahraniční praxe...

Tyto praxe zajišťuje naše škola ve spolupráci s partnerskými zahraničními školami či organizacemi zabývajícími se pracovními vzdělávacími pobyty studentů. **Navštívíte Velkou Británii, Norsko, Dánsko, Rakousko, Nizozemí, Švédsko nebo dokonce USA a zůstanete tam 20 týdnů.** Zdokonalíte se v cizím jazyce, získáte mnoho nových zkušeností a vyděláte si. Budete pracovat, a to na soukromých farmách s nejrůznějším zaměřením – od agroturistiky přes chov hospodářských zvířat až po pěstování bylinek. Po svém návratu nám odevzdáte svůj Deník praxe, kde se dočtete například, že:

Z deníku Michala Jelínka, který v roce 2007 vycestoval do Lucemburska:

Vinařství Domaine Vitikole-Krier-Welbes je rodinný podnik založený roku 1957 rodiči dnešního majitele. Od roku 1999 sídlí firma v Ellenge-Gare v novém objektu.

Na 7 hektarech se pěstují tradiční a lucemburské Mosele běžné odrůdy: Elbing, Rivaner (Müler-Thurgau), Auxerrois, Pinot-Blanc (Burgundské bílé), Pinot-gris (Burgundské Šedé), Risling, Tramín a červené odrůdy Saint-Laurent (Svatovavřínecké) a Pinot-Noir (Burgundské Modré). Od roku 1991 je produkován vlastní sekt, který je roku 1993 chráněn ochranou známkou „Crémant de Luxemburg“ jedná se o ochranou známkou v lahvičkách sektů vyrobených podle zvláštních předpisů. Jedním z rozhodujících kritérií je tu při výrobě vína jeho vysoká kvalita, které je dosahováno tradičním obhospodařováním vinohradů v souladu s přírodou, snižováním výnosů speciálním stříhem a probírkou hroznů před jejich sběrem, dále pak moderním sklepem s nerezovými tanky pro čisté, rychlé a šetrné zpracování hroznů vína. K dispozici je také barrikový sklep pro červená vína Pinot-Noir a Saint-Laurent. Díky tomuto managementu jsou zde vyráběna vysoce kvalitní elegantní vína.



Součástí praxe byla nejen výroba vína ale také jeho servírování

36 OSTEN Luxemburger Stadt
Dienstag, den 20. September 2007

Tschechischer Student absolviert Weinbau-Praktikum in Ellingen-Gare

Traubenlese als krönender Abschluss

Michal Jelínek arbeitet seit knapp sechs Monaten auf dem Weingut Krier-Welbes

VON ANDREAS ADAM

Soll fast sechs Monaten absolviert der tschechische Student Michal Jelínek ein Praktikum im Weingut Krier-Welbes in Ellingen-Gare. Mit dem Ende der Traubenlese geht seine Zeit in Luxemburg zu Ende und er kehrt an die Landwirtschaftsschule in seiner Heimatstadt Bzenec, unweit von Prag, zurück.

Die Ackerbauschule in Ellingen hatte eine Praktikantenstelle für den 24-jährigen Tschechen Michal Jelínek von der Partnerschule in Bzenec gestellt und war lehrlich.

Zu Beginn gleich auf die Frühjahrsreife

Vor seinem Landwirtschaftsstudium in Bzenec hatte Michal Jelínek bereits an der Prager Karlsuniversität Sprachen studiert.

Im Ellingen-Gare beim Weingut Krier-Welbes Einzug geworden. Dort hatte sich Guy Krier gerade bereit erklärt, den Studenten aufzunehmen. „Als Michal im April zu uns kam, hat er mit dem Weinbau angefangen. Jetzt beendet er sein Praktikum mit der Produktion“, so Krier im Gespräch mit dem „Wort“.

Vor seinem Landwirtschaftsstudium in Bzenec hatte Michal Jelínek bereits an der Prager Karlsuniversität Sprachen studiert.

Unter anderem spricht er fließend Deutsch, was ihm jetzt in Luxemburg zugute kam.

„Auf der Frühjahrsreife kam er dank seiner Sprachkenntnisse gleich mit dem Lesern ins Gespräch“, erinnert sich Guy Krier.

In der folgenden Zeit konnte Michal Jelínek die Arbeit eines Winzers kennen. Er war dabei, wenn Laubarbeit zu machen war oder Reben gepflegt wurden, half beim Füllen und Erhitzen der Flaschen wie bei der Abgabe des Weins an Kunden. Jetzt nach Schluss macht er noch eine Ausbildung als Kellermeister“, schenkt Guy Krier, der ein gutes Verhältnis zu seinem lehrerbetreuten Praktikanten hat.

Im Oktober wieder nach Hause zurück

Als er nach Luxemburg kam, hatte Michal keine landwirtschaftliche Verbindung. „Mein Studium an der landwirtschaftlichen Fachschule in Bzenec ist wirtschaftlich ausgerichtet, damit man nach der Ausbildung beispielsweise in der Weinwirtschaft“, erklärt er. Natürlich gebe es aber auch einen praktischen Teil. Hierin konnte mindestens ein vierjähriges Praktikum. Wenn er im Oktober wieder nach Hause fährt, habe er noch ein Jahr vor sich, bevor er den Abschluss als „diplomierter Spezialist“ machen könne.

„Als kommen im Gegensatz auch luxemburgische Studenten zu uns, allerdings haben sie keine sechs Monate“, so Michal.

Der Bildungsanstalt wird von der Europäischen Union im Rahmen des Programms Leonardo da Vinci finanziert.

Zum Abschluss seines sechsmonatigen Aufenthalts in Luxemburg erhielt Michal Jelínek während der Traubenlese Einblick in die Weinbergsreife.

Unter anderem spricht er fließend Deutsch, was ihm jetzt in Luxemburg zugute kam.

Im Oktober wieder nach Hause zurück

Als er nach Luxemburg kam, hatte Michal keine landwirtschaftliche Verbindung.

Der Bildungsanstalt wird von der Europäischen Union im Rahmen des Programms Leonardo da Vinci finanziert.

Weniger Guy Krier und sein Praktikant stehen mit einem Glas Federweissen an, dem es sich entgegen öffnet zu klingen gibt. www.wort.lu/wort070920

O této stáži psaly i lucemburské noviny

Z deníku praxe Martina Brože – Velká Británie:

Popis farmy: Euston Estates: Farma to byla poněkud atypická. Nikoliv stylem zemědělství, ale tím, že je vlastněna vévodou z Graftonu (Duke of Grafton). Farma má podle mého názoru dobré, „zdravé“ vedení. Má kvalitní technické zázemí. Většina techniky je však zapůjčena, samotná farma vlastní jen několik strojů. Tento systém si u nás dost dobře nedokážu představit, protože normálního českého zemědělce by náklady za pronajatou techniku dřív nebo později zlikvidovaly. Během mé práce jsem nejvíce využíval traktor John Deere, typ 6630 a 8420, dále traktor Case 150 a 210 Puma. Šlo o téměř nové traktory a práci s nimi byla opravdu hodně zajímavá. Farma je zaměřená na rostlinnou výrobu. Produkuje ozimou pšenici (743,78 ha), jarní i ozimý ječmen (94 a 107 ha), žito (83 ha), ozimou řepku (153,84 ha), mrkev (133 ha), cibuli (62 ha), brambory, kukuřici a cukrovou řepu (184 ha).



Pokud mám tuto půlroční praxi zhodnotit opravdu objektivně a ze všech hledisek, tak myslím, že popis nejlépe vystihne věta: „Něco mi to dalo, něco mi to vzalo.“ Ale rozhodně bych tuto praxi hodnotil velice kladně. Určitě jsem nabíral nové zkušenosti v komunikaci v anglickém jazyce, zemědělské technice a jiných odlišných postupů v zemědělství. Celkově jde tuto praxi popsat jako jednu velkou zkušenost. Tento kladný pohled na můj pobyt v UK mám hlavně proto, že jsem „měl štěstí“ na farmu a stejně tak i na lidi, které jsem tam potkal. Poznal jsem spoustu nových míst. Velice kladně také musím zhodnotit to, jak nám byla s důvěrou svěřena veškerá technika, např. traktory, manipulátory a nakladače. Právě tento přístup mě „donutil“ se opravdu snažit a nezklamat danou důvěru. Prostě ze všech důvodů, ať už kvůli lidem, kteří jsou strašně přátelští, nebo kvůli právě zmiňované zemědělské technice, Anglii pro další praxi rozhodně doporučuji. Mám spoustu krásných vzpomínek a spoustu nových zkušeností. Už se těším, až se tam zase podívám.



Někteří studenti byli na farmách v Rakousku

Z deníku Kateřiny Binderové, která v roce 2017 vycestovala do Rakouska:

Vinařství Weinhof Waldschütz je rodinný podnik založený roku 1992. Vinohrady se rozkládají na rozloze 16 ha v tradičních vinařských oblastech Kamptal a Wagram. Pěstují tradiční bílé odrůdy jako Veltlínské zelené, Riesling, Burgundské šedé, Sauvignon a červené odrůdy Cuvee Exquisite a Blauer Zweigelt, což je odrůda vinné révy vyšlechtěná v Rakouském Klosterneuburgu. Pro majitele vinařství je samozřejmě jedním z rozhodujících kritérií vysoká kvalita pěstované vinné révy, které je dosahováno tradičním obhospodařováním vinohradů. Rodina provozuje také tzv. Heuriger, což je speciální typ restaurace, na kterou narazíte převážně ve východním Rakousku a ve Vídni.

V deníku jsme se také dočetli:

Dnes jsem pracovala ve vinném sklepě. Ráno jsem začala dolévat dřevěných sudů, protože sudy do sebe vsakují víno, tak se do nich pravidelně dolévá z láhve. V prázdných sudech pak musí být roztok vody se sírou, aby sudy neplesnivěly. Pak mě čekala velmi zodpovědná práce. Z každého tanku jsem si natočila víno do skleničky. Poté jsem přelila 25 ml do kádinky a přimíchala tři různé roztoky. U posledního roztoku jsem dolévala, dokud víno nezfialovělo. Podle toho se zjišťovalo, kolik síry se musí do tanků přidat, aby se víno nezkažilo. Jelikož jsem na tuto práci byla úplně sama, tak doufám, že jsem všechno udělala správně.



Během své stáže jsem pracovala na vinici i ve vinařství. Měla jsem možnost porovnat pěstování vinné révy a výrobu vína u nás a v Rakousku. Jelikož se chci vinařství věnovat i v budoucnu, byla to pro mě velmi cenná zkušenost.

V deníku Dominika Drába jsme si přečetli:

Ve druhém ročníku jsem se zúčastnil odborné zahraniční praxe. Za cílovou destinaci jsem si vybral Rakousko. Hlavním důvodem mého výběru bylo zjistit, jak funguje zemědělství u našich sousedů, porovnat úroveň produktivity práce, časovou náročnost, výši dotací i životní styl. Farma se nacházela 8 km od historického města Salzburg v osadě Trainting. Farmu vlastní rodina Romana a Elisabeth Traintingerových a je zaměřena primárně na živočišnou výrobu. Chová se zde kolem 130 krav holštýnského skotu, z toho je 60 dojníc a zbytek tvoří jalovice a jeden plemenný býk. Narození býčci se po třech týdnech prodávají. Farmáři hospodaří na 40 ha, z toho je 25 ha luk a 15 ha orné půdy, kde pěstují sóju a kukuřici na siláž. Siláž se míchá spolu se senáží, senem, sójou, řepkovými otrubami, šrotem a minerály, aby dojnice měly dostatečný přísun živin a byla zachována vysoká produkce mléka. Mléko se prodává do salzburské mlékárny. Technika a vybavení je zde velice moderní. Na farmě jsem se naučil spoustu nových věcí i proto, že to byla moje první zkušenost v živočišné výrobě. Seznámil jsem se zde i s dotační politikou Rakouska, kde jsem zjistil, že se farmář dokáže uživit díky vyšším dotacím i s menším počtem kusů mléčného skotu.

Půlroční praxe může být i Havaj

Na Havaii – Maui byly v předchozích letech dvě naše studentky Lenka Krásová a Kateřina Lánová.

„Tuto praxi jsem si vybrala, protože jsem chtěla poznat vzdálenou zemi a naučit se novým věcem,“ píše Lenka Krásová ve svém deníku. Praxe začínala 9. dubna. Já a moje spolužačka Kateřina Lánová jsme brzy ráno odletěly z pražského letiště. Cesta byla velice dlouhá a asi po 24 hodinách jsme přistály na letišti Kahului. Dcera farmáře nás přivítala a odvezla na ranč. Druhý den jsme měly volno, protože jsme byly unaveny po dlouhém letu. Co nejrychleji jsme vybalily věci a začaly jsme vnímat svůj nový půlroční domov. Ranč byl na útesech, a tak jsme každý den viděly krásy tohoto ostrova. Náš pracovní den začínal v půl sedmé ráno a končil mezi osmnáctou až devatenáctou hodinou, podle množství práce.

Práce spočívala v krmení všech zvířat a starání se o koně – krmení, čištění, sedláni, mytí a asistence veterinářům. Později cvičení mladých koní a asistence při cvičení závodních koní. Jak je zvykem na ranči bývá dost práce, a tak se pracovalo od pondělí do neděle, ale my měly v pátek volno. Toto volno jsme využily k poznání všech krás celého ostrova. Na této praxi jsme se naučily nový styl ježdění a vše s ním spojené – western.



Nikdy nevíte, jaká dobrodružství vás čekají...

Ke konci praxe jsme měli několik dní volna, které jsme strávili cestováním. Praxe končila 9. října. Odletěly jsme z ostrova a vrátily se do České republiky. Praxi jsem zhodnotila velice pozitivně a moc ráda bych se tam vrátila.

Lenka Krásová



Někteří získávají zkušenosti na rodinných farmách v Norsku

Ondřej Bláha, který pracoval na rodinné farmě v jižním Norsku, si do svého deníku mimo jiné zapsal:

Dnes, poté co jsem nakrmil býky, jsme se s Martinem vydali na výlet do města Lillehammer, které je od naší farmy vzdálené asi 100 km. V roce 1994 se zde odehrávaly zimní olympijské hry. Přímo nad městem je postavený skokanský můstek, na který jsme si samozřejmě vyšlápli po 936 schodech. Poté jsme se šli podívat do druhého největšího skanzenu v Norsku jménem Maihaugen. Skanzen čítal 170 budov a nejstarší budovou byl kostel ze 13. století. Nakonec jsme se ještě dojeli podívat na druhé stanoviště olympiády, a to na bobovou dráhu, která se nachází přibližně 20 minut severně od Lillehammeru. Sama o sobě nebyla příliš zajímavá, ale kdo chtěl, mohl si jí sjet, což jsme si samozřejmě vyzkoušeli. Musím říct, že to byl krásný adrenalinový zážitek.





Chvilé odpočinku...



... a každodenní praxe



Tyto zahraniční stáže byly financovány z finančních zdrojů Evropské unie v rámci programu Erasmus+ administrovaným Domem zahraniční spolupráce. Tyto finanční prostředky naše škola pravidelně získává od roku 2000. V roce 2017 se nám podařilo získat Certifikát mobility v odborném vzdělávání a přípravě 2017–2020, tzv. VET Charter pro úspěšné realizátory odborných zahraničních stáží, který je udělován od roku 2015. Naše škola patří mezi osmnáct škol v celé ČR, kterým se podařilo tento certifikát od doby jeho udělení získat.



Praktikumbericht

Die Schüler müssen einen Bericht von ihrem ausländischen Praktikum verarbeiten, welchen sie dann an der Schule vor einer Jury vorstellen. Sie werden dafür auch bewertet.

Report from practical training

After finishing their practical training abroad all students must work up the report of the practice. The report is evaluated by the board of teachers.

■ Zahraniční partneři školy, kteří se podílejí na organizaci praxe:

EUROPEA International

VELKÁ BRITÁNIE:

Easton and Otley College, Easton, Norfolk
European Greenkeepers Education Unit, North Yorkshire

Federation of European Golf Greenkeeping Organisations', Warwickshire

DÁNSKO:

Jordbrugets Uddannelsescenter Århus, Aarhus

NORSKO:

Jønsberg videregående skole, Stange

ŠVÉDSKO:

Munkagårdsgymnasiet, Tvååker

LUCEMBURSKO:

Lycée Technique Agricole, Ettelbruck

RAKOUSKO:

rodinné farmy Wolfram Schwarz, Roman Traintinger

■ **Ve třetím ročníku Vám zbývá dokázat, že jste čas strávený na naší škole nepromarnili...**

Studium je ukončeno
absolutoriem, které obsahuje:

- 1) zkoušku z cizího jazyka
- 2) teoretickou zkoušku z odborných předmětů
- 3) obhajobu absolventské práce o rozsahu cca 30 stran

Schulabschluss

Nach drei Jahren wird das Studium mit dem Absolutorium (beträgt mündliche Prüfungen in Fremdsprache, landwirtschaftlichen und ökonomischen Fächern und Verteidigung einer Facharbeit vom Umfang etwa 30 Seiten) abgeschlossen. Die erfolgreichen Absolventen erhalten dann den Titel "Diplomspezialist im Bereich Unternehmen in der Landwirtschaft".

Graduation

Successful graduates pass the graduation exams (foreign language, special subjects, diploma work of about 30 pages) and obtain the title "The certificated specialist in the agricultural enterprise".



■ **Co dělají dnes naši absolventi?**



Josef Marek, DiS. – absolvoval naši vyšší odbornou školu ve školním roce 2008/2009. V současné době pracuje jako **technik prodeje a servisu zemědělských strojů Vobosystém, s.r.o.** v Uhlířských Janovicích.

Josef Štěpnička, DiS. – absolvoval nejprve naši střední zemědělskou školu a vyšší odbornou školu ukončil ve školním roce 2008/2009. V současné době pracuje jako **správce informačních a komunikačních technologií v organizaci Zařízení služeb pro Ministerstvo vnitra** v Praze.



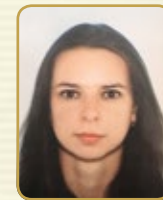
Jana Tůmová, DiS. – absolvovala naši vyšší odbornou školu v roce 2006 a v současné době pracuje jako **evropský koordinátor a projektový manažer v naší škole.**

Miloslav Humhal, DiS. – po ukončení střední ekonomické školy si vybral naši vyšší odbornou školu, kterou dokončil ve školním roce 2014/2015. **Nyní pracuje jako učitel praxe na naší škole.** V rámci projektu Erasmus +, již jako náš kolega, vycestoval na pracovní stáž do partnerské školy ve Velké Británii, aby si rozšířil své praktické i jazykové dovednosti.



Jiří Brož, DiS. – absolvoval nejprve naši střední zemědělskou školu obor Agropodnikání a pokračoval ve studiu na vyšší odborné škole. V současné době pracuje jako **vedoucí střediska agrochemických služeb v zemědělském podniku Mydlářka a.s.**

Jitka Kučerová, DiS. – po ukončení obchodní akademie si vybrala naši vyšší odbornou školu, po jejímž absolvování **pokračuje ve studiu na Jihočeské univerzitě v Českých Budějovicích na Zemědělské fakultě.** Studuje dva obory současně: obor Zemědělství a obor Biologie a ochrana zájmových organismů.



Ing. Petr Kopecký, DiS. – absolvoval naši střední zemědělskou školu i vyšší odbornou školu, kterou ukončil v roce 2005. Dále pokračoval ve studiu na České zemědělské univerzitě. **Nyní pracuje na rodinné farmě.**

■ EUROPEA INTERNATIONAL

V roce 2003 začala naše škola jednat s organizací EUROPEA – asociací pro zemědělské vzdělávání v zemích Evropské unie – o vstupu České republiky do této organizace. Výsledkem těchto jednání bylo 5. října 2005 v Bristolu přijetí naší republiky za řádného člena této asociace a **naše škola byla ustanovena národním koordinátorem** pro oblast zemědělského vzdělávání v EU.



EUROPEA Czech Republic

Ve dnech 19.–23. května 2009 naše škola v rámci předsednictví v EU organizovala **pod záštitou hejtmána Středočeského kraje** a jeho finančního příspěvní **jarní zasedání Asociace EUROPEA** v Golf Resortu Konopiště. Účast na tomto zasedání přijal také prezident Agrární komory Jan Veleba. Zasedání podpořilo také Ministerstvo školství, mládeže a tělovýchovy. Jednání se zúčastnili delegáti z 24 zemí EU. Hlavním tématem jednání bylo hledání nových cest ve vzdělávání zemědělské mládeže opovídajících požadavkům současného evropského prostoru a zakrativnění zemědělských oborů.

Pod záštitou Ministra zemědělství ČR se zároveň v době zasedání konaly tři evropské šampionáty evropské mládeže. Na naší škole probíhal **Evropský šampionát ve floristice**.



Středočeský kraj



MINISTERSTVO ZEMĚDĚLSTVÍ
ČESKÉ REPUBLIKY



MINISTERSTVO ŠKOLSTVÍ,
MLÁDEŽE A TĚLOVÝCHOVY

■ Granty



EVROPSKÁ UNIE
Evropské strukturální a investiční fondy
Operační program Výzkum, vývoj a vzdělávání



OPERAČNÍ PROGRAM VÝZKUM, VÝVOJ A VZDĚLÁVÁNÍ

Od 1. září 2017 do 31. srpna 2019 realizujeme projekt s názvem **Zvýšení kvality vzdělávání na VOŠ a SZeŠ Benešov** s reg. č. CZ.02.3.68/0.0/0.0/16_035/0005696. Díky tomuto projektu jsme získali finanční prostředky na činnost školního asistenta či koordinátora spolupráce školy se sociálními partnery. Projekt rovněž podporuje zapojení odborníků z praxe do výuky a stáže pedagogů odborných předmětů a praxe u zaměstnavatelů. Rovněž jsme získali finanční prostředky na další vzdělávání pedagogických pracovníků, a to zejména v oblasti polytechnického a jazykového vzdělávání. Ke zvýšení kvality výuky na naší škole přispěje i vzájemná spolupráce pedagogů a sdílení zkušeností z výuky odborných i všeobecně vzdělávacích předmětů s pedagogy dalších středních škol stejného zaměření. V rámci projektu je podporováno i doučování žáků, a to z předmětů jako matematika, český jazyk či anglický jazyk. Tento projekt byl podpořen částkou dosahující výše **1 277 802,- Kč** a umožňuje i nákup potřebného vybavení, které bude sloužit žákům i pedagogům a povede k dalšímu zvyšování kvality výuky.

Erasmus+

V únoru 2017 podala naše škola žádost o grant v rámci programu **Erasmus+**, klíčová akce **Vzdělávací mobilita jednotlivců – Žáci a pracovníci** v odborném vzdělávání a přípravě, v rámci projektu s názvem „**Realisation of Practical Training in Agriculture by means of ECVET Implementation**“ s registračním číslem **2017-1-CZ01-KA102-034509**. Tato žádost byla schválena a naší škole se podařilo získat finanční prostředky na odborné zahraniční stáže žáků SŠ, studentů VOŠ a pedagogů ve výši **122 124 EUR**. V rámci grantu vycestuje na odbornou zahraniční stáž v délce dvacet týdnů osm studentů 2. ročníku VOŠ, a to na rodinné farmy do Velké Británie, Norska, Švédska, Dánska a Rakouska. Podpořeno bylo také patnáct stáží žáků 3. ročníku SŠ, kteří během letních prázdnin absolvují třicetidenní odbornou zahraniční stáž na rodinných farmách, veterinárních klinikách či v zahradnictvích ve Velké Británii, Norsku, Dánsku a Švédsku. Dva pedagogové budou po dobu čtrnácti dní stínovat své kolegy v partnerské škole Easton and Otley College ve Velké Británii. Projekt je realizován od prosince 2017 do prosince 2018.



Erasmus+



UNIV 2

Naše škola byla vybrána Středočeským krajem a zařazena do projektu UNIV 2, v rámci kterého se za finančního příspěvní EU v průběhu tří let vytvořilo na naší škole **Centrum celoživotního učení**. Byly připraveny vzdělávací programy ke zvýšení kvalifikace nejen našich bývalých absolventů, ale celé široké veřejnosti.



evropský
fondy
ERASMUS+



INVESTICE DO KVALITY VZDĚLÁVÁNÍ

■ U nás získané znalosti dobře uplatníte

Naši absolventi pokračují ve studiu na vysokých školách, v jazykových školách, na dalších vyšších odborných školách, někteří odchází do zaměstnání nebo začínají sami podnikat. O kvalitě přípravy našich studentů svědčí i fakt, že **tradičně nemáme žádné nebo máme minimální počet absolventů evidovaných na úřadech práce.**

Ve spolupráci s Jihočeskou univerzitou v Českých Budějovicích naši absolventi již získali bakalářský titul ve zkrácené formě studia na zemědělské fakultě.

Navázali jsme úzkou spolupráci s AGROFERT, a.s., která naše studenty podporuje a otevírá jim možnost budoucího uplatnění ve svých aktivitách.

Pravidelně pořádáme

Dny otevřených dveří

Aktuální termíny naleznete na www.zemsbn.cz

nebo nás navštivte kdykoliv po předchozí dohodě.

■ Město Benešov u Prahy

leží 44 km jihovýchodně od Prahy na hlavních dopravních trasách. Benešovský okres je tradičně zemědělskou oblastí (pěstování brambor), a tak v Benešově najdete řadu potravinářských podniků: pekárnu Benea, výrobní středisko firmy Danone, pivovar Ferdinand a další.

Benešov nabízí mnoho sportovních příležitostí, za kulturou si můžete zajít do místního kina, městského divadla či kulturního centra. Pobavíte se v některém z klubů, restaurací a podobných zařízení. Určitě nezapomeňte navštívit zámek Konopiště nacházející se 1 km od Benešova.



■ Závěrečné slovo z řad odborné veřejnosti



VOŠ a SZeŠ v Benešově osobně vnímám jako velmi moderní a progresivní instituci, která jde, lapidárně řečeno, prostě s dobou. Myslím si, že tato škola svým neustále rostoucím portfoliem praxí žádaných oborů a zejména množstvím doprovodných aktivit si bezpochyby zaslouží zájem veřejnosti a studentů. Jsem přesvědčen, že škola dokáže svým aktivním přístupem studenty nejen zaujmout, ale zároveň jim i poskytnout potřebné, zejména praktické předpoklady k jejich dalšímu studiu nebo k uplatnění v profesní kariéře.

O zručnosti a nefalšovaném zájmu studentů o věc, jsem se mohl také osobně přesvědčit při praktické spolupráci této školy s naší nevládní zemědělskou organizací v rámci přípravy slavnostního vyhlášení výsledků prestižní soutěže ASZ ČR o nejlepší Farmu roku 2009. Provedená floristická výzdoba prostor pražského divadla Blaník od studentů si v ničem nezadala s profesionální firmou a sklídila velký úspěch.

„Zemědělků“ v Benešově považuji za opravdu dobré místo ke studiu.

Ing. Josef Stehlík

soukromý zemědělec a předseda
Asociace soukromého zemědělství ČR,
odborný poradce
ministra zemědělství Ing. Ivana Fuksy

Vydala v roce 2018 v nákladu 3000 výtisků:

Vyšší odborná škola a Střední zemědělská škola, Benešov, Mendelova 131

Autoři: Kolektiv autorů Vyšší odborné školy a Střední zemědělské školy, Benešov, Mendelova 131

Fotografie: Kolektiv autorů VOŠ a SZeŠ, Benešov, Mendelova 131 a Marek Jantač

Grafická příprava a tisk: TRIA, v.o.s., Olbramovice 31

Po ukončení studia na střední škole se můžete přihlásit ke studiu na naší

Vyšší odborné škole v Benešově

a získat titul:

Diplomovaný specialista v oboru:

ZEMĚDĚLSKÉ PODNIKÁNÍ

Po ukončení studia možnost získat **bakalářský titul ve zkrácené formě studia** na Jihočeské univerzitě v Českých Budějovicích.



ADRESA ŠKOLY

Studijní oddělení

Miroslava Kubešová
E-mail: m.kubesova@zemsbn.cz
tel.: 317 723 571

Ředitelka školy

PaedDr. Bc. Ivana Dobešová
E-mail: dobesova@zemsbn.cz
tel./fax: 317 723 571